

## **A/ Architektonicko – historický výskum**

### **1) Základné údaje o kultúrnej pamiatke:**

**Kat. územie:** Bratislava – Staré mesto

**Mesto:** Bratislava I

**Adresa:** Vajanského nábrežie 2, Bratislava I, mestská časť Staré Mesto, parc. č. 222

**Č. ÚZPF:** 573/0

**Objekt sa nachádza:** na území pamiatkovej zóny Bratislava Centrálne mestská oblasť

**Zaužívaný názov:** múzeum

**Druhovú označenie:** nehnuteľná národná kultúrna pamiatka

**Názov:** budova SNM v Bratislave

**Súčasť chráneného celku:** územie pamiatkovej zóny Bratislava Centrálne mestská oblasť

**Vlastník:** Slovenské národné múzeum (SNM),  
so sídlom Vajanského nábrežie 2, 810 06 Bratislava

**Užívateľ:** dtto

### **2) Údaje o zadaní, metóde, spracovaní a organizácii pamiatkového výskumu:**

**Termín spracovania:** júl 2006 – december 2006

**Autor:** Ing. arch. Magdaléna Janovská, Nám. M. Pavla 38/A, 054 01 Levoča  
na základe osvedčenia o osobitnej odbornej spôsobilosti na vykonávanie  
architektonicko-historického výskumu, vydaného MK SR pod reg. č. 210  
dňa 29.12.2003

**Spolupráca:** Ing. arch. Milan Dzurilla (grafické práce)

Ing. Daniela Cebecauerová, Pamiatkový úrad SR – CHTO  
– fyzikálno – chemický výskum vzoriek z fasády

**Autor fotografií:** Ing. arch. Magdaléna Janovská

**Autor grafickej dokumentácie:** Ing. arch. Milan Dzurilla

**Objednávateľ výskumu:** SNM, Vajanského nábrežie 2, 810 06 Bratislava

**Podmienky zadania:** V zmysle Zákona č.49/2002 Z. z. o ochrane pamiatkového fondu na základe Rozhodnutia Krajského pamiatkového úradu Bratislava č. Ba-05/2134/2/5979/Fe zo dňa 7.12.2005.

**Podmienky realizácie výskumu:** Boli dohodnuté medzi realizátorom výskumu a objednávatelom Zmluvou o dielo č. 162/2006/11/20

### **Materiálno-technické zabezpečenie:**

- objekt bol prístupný vo všetkých jeho častiach, podlažiach i v podkroví
- vlastníkom bolo poskytnuté zameranie objektu v digitálnej forme, zhotoviteľ PORTIK, s.r.o Bratislava, 2006
- vlastník umožnil prístup k archívnym materiálom v svojom archíve a poskytol v digitálnej forme fotodokumentáciu, týkajúcu sa objektu ( autorská dokumentácia arch. Harminca) a nachádzajúcu sa v SNG Bratislava

### **Spôsob práce:**

a/ Zisťovanie archívnych podkladov pre výskum:

- v archíve SNM Bratislava, (Žižkova ul.)
- zbierky SNG Bratislava ( fond architekta Harminca)
- archív PÚ SR Bratislava, Cesta na Červený most 6, Bratislava

b/ Štúdium odbornej literatúry z dostupných prameňov.

c/ Na mieste boli vykonané:

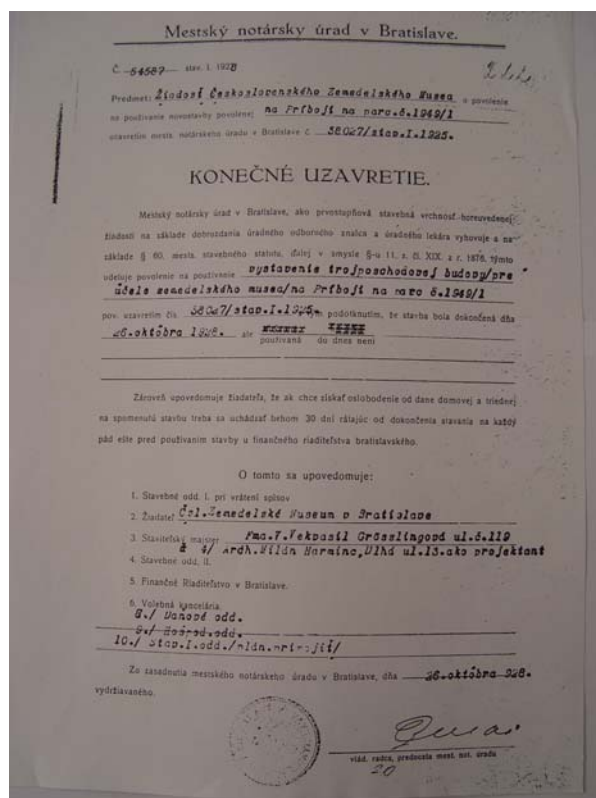
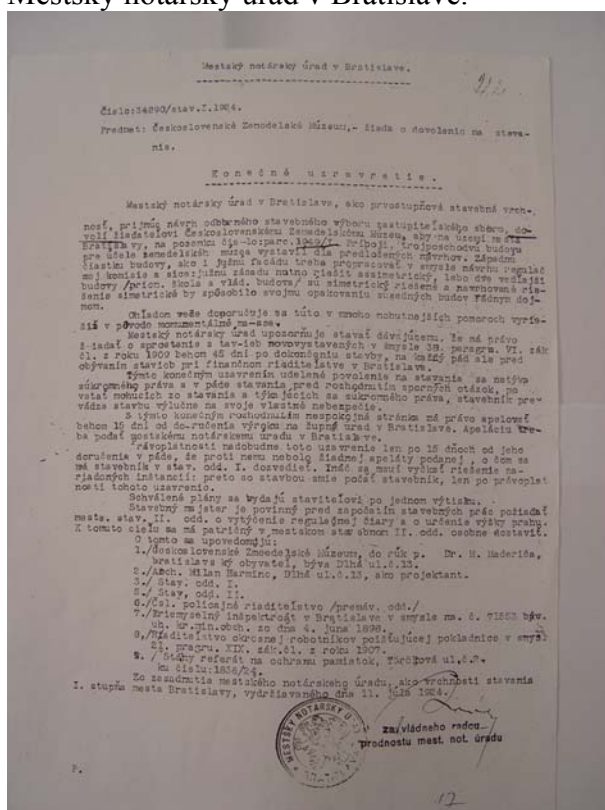
- obhliadka objektu
- sondážny výskum omietok fasád s odberom vzoriek pre fyzikálno – chemický prieskum
- fotodokumentácia súčasného stavu

d/ Konzultácie s majiteľom objektu a špecifikácia jeho potrieb riešenia stavebných a dispozičných úprav v návaznosti na prevádzku objektu.

### 3) Opis kultúrnej pamiatky vrátane jej technického stavu

Úvod:

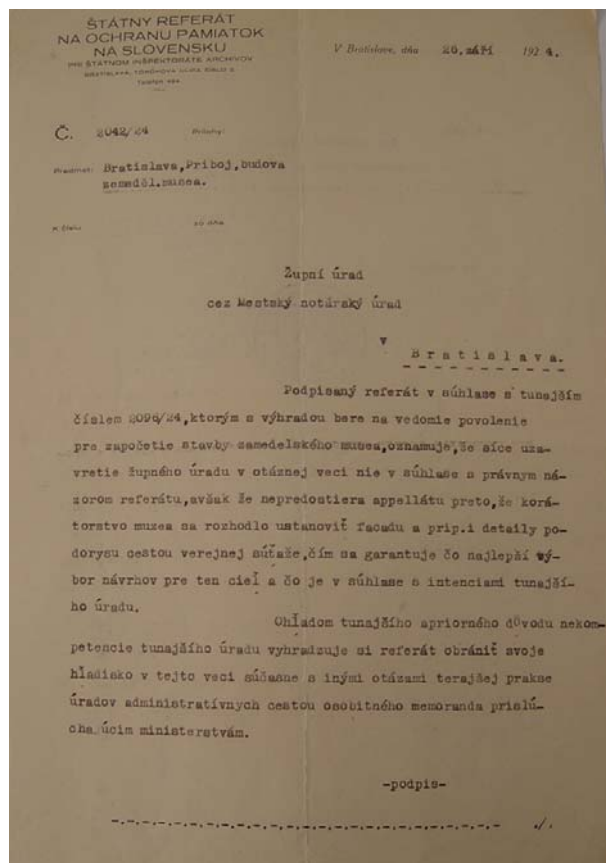
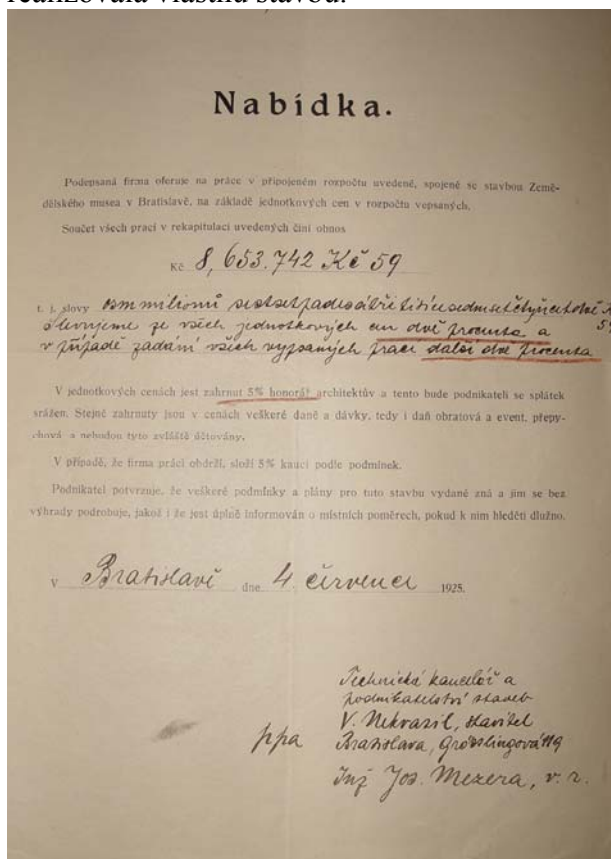
Budova múzea bola postavená ako jedna z mála účelových stavieb tohto druhu na Slovensku. Jej výstavba bola výsledkom snahy o zriadenie poľnohospodárskeho – Zemědělského múzea v Bratislave od r. 1922. Na valnom zhromaždení Československého zemědělského múzea (ČZM) 27.11.1924 v Prahe boli zvolení členovia Kuratória, ktorí boli potvrdení aj ustanovujúcou schôdzou Kuratória Zemědělského múzea v Bratislave 11.12.1924. Hlavnou úlohou Kuratória bolo vybudovať dôstojnú budovu múzea, v ktorej by sídlil ústav pre hospodárske, kultúrne a sociálne povznesenie poľnohospodárskej výroby a vidieckeho ľudu na Slovensku. Parcelu získalo ČZM kúpou od Slovenskej banky za 1,5 mil. Kčs. Povoľenie na trojposchodovú budovu potvrdil na parcele č. 222 ( pôvodne parcela č. 1949/1) na tzv. Príboji Mestský notársky úrad v Bratislave.



Archív SNM

Prvý projekt vypracoval M.M. Harminec už pred vypísaním súťaže, ktorá sa uskutočnila 19.6.1924 ( vid'. Holčík, K vzniku budovy SNM v Bratislave ). Architekt Harminec prevzal do svojho konečného projektu budovy múzea podnetné riešenia zo súťažných návrhov a skĺbil ich do eklektického celku.

Začiatok stavby sa datuje slávnostným výkopom 22.9.1924, dodávateľom stavebných prác bola vybraná fi Frič Bratislava. Tá realizovala aj základovú železobetónovú dosku o hrúbke 1m podľa výpočtov prof. Ing. Bechyne z VŠT Praha a podľa projektu Ing. Skorkovského z Prahy. Doska niekoľkokrát praskla, čo spôsobilo nerovnomerné sadanie stavby, ktoré malo za následok vyšetovanie, starosť o bezpečnosť stavby a na prácach sa pokračovalo až od 11. 5.1925. Od 11.7.1925 práce prebrala fi Nekvasil Praha s ponukou 8,653.742 Kč, ktorá realizovala vlastnú stavbu.



Archív SNM

Pôvodný rozpočet bol ku dnu ukončenia budovy prekročený o 3 mil.

### 3.1. Poloha, funkcia, účel:

Budova je situovaná na nepravidelnom klinovitom pozemku medzi Fajnorovým a Vajanského nábrežím, čo predznačilo jej nepravidelný lichobežníkový pôdorys, v strede s átriom – svetlíkom. Čelo budovy je orientované do malého námestia. Zostávajúce tri strany tvoria uličnú čiaru jestvujúcej blokovej zástavby územia. Dĺžka budovy predstavuje cca 85 m v hlavnej osi a šírka od čela budovy, kde je 20 m, sa rozširuje, pričom v najširšej časti to je 41 m. Celkovo je objekt 7- podlažný, z toho jedno podlažie tvorí suterén pod cca 1/3 objektu, jedno podlažie je čiastočne zapustené v zemi a dve podlažia predstavujú podkrovia.

Budova po celý čas s menšími úpravami dodnes slúži svojmu pôvodnému účelu

– **múzeu:**

- v budove po skončení stavby objektu ( kolaudácia v r. 1928 ) bola otvorená 4.5.1930 expozícia Zemědělského múzea
- ZM prenajalo budovu Slovenskému vlastivednému múzeu (SVM), klubu Slovenských automobilistov, Republikánskemu klubu a počas tzv. Slovenského štátu tu sídlilo aj Ministerstvo zahraničných vecí
- 6.10.1938 prešla budova na základe Nariadenia vlády SR č. 14/1938 do majetku Zemědělského múzea (ZM) v Bratislave

- 26.1.1939 vláda rozhodla o zlúčení ZM a SVM do jedného Slovenského múzea, ako celoštátneho ústavu, čím získalo múzeum vyššie celospoločenské postavenie, ktoré má dodnes ako SNM
- súčasťou budovy od 15.11.1928 bola **kaviareň**, ktorá slúžila do r. 1944 ( nájomcovia : Jiří Šimunek, manželia Korbovci, p. Terlanda).Kaviareň mala bohatý život ( vid'. Machajdíkova – Kaviareň Múzeum v Bratislave ).
- Od zač. r. 1945 zabralo kaviareň nemecké vojsko na sklad potravín, ktorí pri nútenom odchode ju podpálili, čím ju znefunkčnili na dlhé obdobie
- Prevádzka kaviarne bola obnovená až r. 1996.

Podstatnú časť tvoria výstavné a prednáškové priestory, ktoré dopĺňajú odborné pracovne, kancelárie, dielne, depozity, ako aj technické zázemie.

V suteréne sa nachádza ešte jeden obývaný byt, ako aj inšpekčné izby na krátkodobé ubytovanie pracovníkov múzea.

### 3.2 Dispozícia, opis miestností :

Architekt M.M. Harminec do svojho návrhu prevzal zo súťažného návrhu O. Novotného pôdorysné riešenie budovy: osovo ( v smere východ – západ ) za sebou zoradil vstup do objektu, na ktorý naväzuje vestibul, schodisková hala, átrium – dvor + svetlák, prednášková a estrádna sieň a záver tvorí dvojúrovňová kaviareň. Harminec vložil medzi prednáškovú sieň a miestnosti južného krídla chodbu, zväčšil vestibul na úkor schodiska. Ponechal aj dvojramenné schodisko v kaviarni, prepájajúce 1.PP s 1.NP.

#### Suterén 2.PP :

Predstavuje technické podlažie cca v 1/3 zadnej časti (severozápadná strana).Vyžiadala si ho potreba riešenia pôvodnej dvojúrovňovej uholnej kotolne ÚK v centrálnej polohe , pod átriom a k nej prilahlé priestory smerom k Vajanskému nábrežiu, ktoré tvorili uholne so šikmými zhozmi do ulice , miestnosť pre popolnice a výťah pre popolnice. Po rekonštrukcii kotolne na plyn sa zmenil účel miestností. Plynová kotolňa si vyžiadala úspornejšie plošné riešenie, miestnosti pre uhlie sú bez využitia, zhozy boli zamurované, k jestvujúcim rozvodom ÚK a ZTI pribudli rozvody plynu a miestnosť regulačnej stanice plynu.

Zostávajúca časť predstavovala skladové zázemie kaviarne, so zázemím, ktorá je prepojená schodiskom. Ďalšie spojovacie schodisko spája 2. PP s chodbou 1. PP v severnej časti. Obe schodiská sú s terazzovým povrchom a kovaným zábradlím.

Celý priestor 2. PP okrem kotolne, ktorá prešla obnovou pri rekonštrukcii, je značne zdevastovaný, omietky zasolené, opadnuté a zvetralé, priestory križujú rozvody IS, čím znemožňujú jeho plnohodnotné využitie, a tak slúži len ako odkladisko nepotrebného materiálu a inventára.

Stavebne je priestor tvorený výraznými nosnými priečkami a stĺpami, v spodnej časti s priestorovými obrátenými kalichmi – pätkami. Strop rovný podhlľad, omietaný.(fotodokumentácia str. 1).

#### Znížené prízemie –1. PP:

Je už plošne rozložené na celej zastavanej parcele. Okrem zadnej časti – kaviarne je tento priestor čiastočne zapustený pod úroveň okolitého terénu (chodníka).V západnej časti sú orientované pod vstupnými priestorom skladovacie priestory, s pomerne malou podchodnou výškou, s betónovou a PVC podlahou. V juhozápadnom nároží je malá kaviareň, prístupná z Fajnorovho nábrežia cez pôvodný vstup s halou, ktorá bola nedávno upravená pre bezbariérový vstup s rampu a vyrovnávajúcimi schodmi. Taktiež bol rekonštruovaný aj centrálny priestor pod hlavným schodiskom, ktorého podlaha bola navýšená, pod schodiskom vstavané nové hygienické zariadenia. Oba tieto priestory majú obvodové steny a stropy

riešené ako sádkartónové, so snahou o náznak kazetovej úpravy, ako sú sádrové omietky vo vyšších podlažiach. Podlahy sú keramické, obklady v hygienických zariadeniach taktiež. Rekonštruovaný bol aj osobný výťah, spájajúci navzájom všetky podlažia. Spojenie tohto priestoru s prevádzkou múzea okrem výťahu neexistuje, a tak toto zázemie nie je využívané verejnosťou, okrem malej kaviarne.

Zostávajúca časť orientovaná k Vajanskému nábr. je delená sekundárnymi ľahkými priečkami. Tvoria ju sklady a elektrorozvodňa.

Za touto prednou časťou sa pôdorys člení na dve postranné krídla a stredný trakt pod átriom.

Obe postranné krídla sú tvorené chodbou a priestormi orientovanými a presvetlenými do ulice. Južné krídlo má v časti ku bočnému schodisku vloženú medzi pôvodnú chodbu a priestory do ulice ešte ďalšiu chodbu. Obe chodby sú predelené na menšie miestnosti a funkciu chodby už neplnia. Funkčne sú využívané v časti orientovanej k bočnému schodisku na byt a zostávajúca časť na prechodné krátkodobé ubytovanie (inšpekčné izby). Za týmto účelom sú tu sekundárne vložené hygienické zariadenia.

Severné krídlo je v časti orientovanej k prednej strane tvorená manipulačným priestorom, prístupným vchodom z Vajanského nábrežia cez vyrovnávajúcu rampu a s nákladným výťahom, ktorý spája tento priestor so všetkými podlažiami, so strojňou nad strešnou rovinou v átriu. Časť tohto priestoru je oddelená ľahkou sekundárnou priečkou a je v nej umiestnená reštaurátorská dielňa. Tento priestor má betónovú podlahu. Zostávajúca časť k bočnému schodisku je delená priečkami a slúži na predajnú galériu. Pôvodne tento priestor tvoril byt kuriča. V tomto priestore sa v časti zachovala pôvodná dlažba s metlachovými dlaždicami. Zostávajúca časť má už vymenenú nášľapnú časť za keramickú dlažbu. Rovnako aj v hygienickom zariadení tejto časti sa zachovali pôvodné keramické obklady s fayencovými platničkami.



Pôvodné dlažby a obklady zachované vo fragmentoch v 1.PP

Chodba v tejto časti je skrátená o depozit (m.č. S1.20).

Obe bočné krídla sú zakončené bočnými schodiskami jednoramennými s oddelenou časťou, sprístupňujúcou bočnými vchodmi z chodníka honosné široké bočné schodisko na 1.NP (m.č. S1.09 a S1.61) a užšie oddelené schodisko s vyrovnávajúcimi stupňami, ktoré prekonávajú výškový rozdiel medzi chodníkom a zapusteným suterénom (S1.13 a S1.62). Bočné schodiská do priestorov múzea sú žulové, s kamenným obkladom stien z travertínu, s mosadzným madlom po stranách na stene. Strop má sádrovú štukovú výzdobu aj s pôvodnými nástrojnými mosadznými svietidlami, bližšie vid. časť 4. Ďalšie vyrovnávacie schody sú už v chodbe a prekonávajú výškový rozdiel medzi zníženou časťou a prízemnou kaviarňou v zadnej časti. Priestor pod schodmi tvorí technické zázemie – v severnej časti NN ELI prípojka s rozvádzačom, napojená na trafo Strojníckej priemyslovky a v južnej časti je situovaná vodovodná prípojka s vodomerom. Stredný trakt pod átriom tvorí: kotolňa ÚK, po



stranách s úzkymi priestormi, ktoré slúžia ako súčasť kaviarne a presvetlené sú do dvoch bočných svetlíkov. Zostávajúca časť je tvorená depozitmi múzea. Taktiež aj priestor pred kotolňou smerom do prednej časti je tvorený depozitmi, ktoré vznikli sekundárnym rozčlenením pôvodného priestoru a presvetlené sú do svetlíka za oblúkovým hlavným schodiskovým priestorom.

Konštrukčne tento priestor vytvárajú steny a murované piliere, rovné stropy. Celý priestor je poznačený viditeľným trasovaním rozvodov IS pod stropom. Jeho využitie nezodpovedá pôvodnému určeniu, ktoré už stratilo zmysel a jedná sa o neadekvátne využitie vzhľadom k narušeniu IS a pomerne zdevastovanému prostrediu, ktoré si vyžaduje opravu. Dvere sú prevažne pôvodné drevené kazetové z povojnového obdobia.(foto str. 1,2)

Zadný trakt predstavuje priestor kaviarne so zázemím (foto str. 3).Priestor kaviarne je veľkoryso komponovaný v centrálnej časti cez dve podlažia, balustrádovým zábradlím spojený s dvoma postrannými priestormi v 1.PP a 1.NP.Súčasná podoba priestoru vychádza z rekonštrukcie po 2. svetovej vojne. Stropy sú štukové s lemovaním kaziet vajcovcom. Strop kopíruje členenie priestoru mohutnými, travertínom obkladanými piliermi, medzi ktorými na 1.NP prechádza kamenné zábradlie. Hlavice stĺpov majú taktiež štukovú profiláciu. Steny na prízemí majú kamenný obklad. Podlaha je z travertínovej benátskej dlažby. Súčasťou priestoru boli aj dve bočné nárožné miestnosti, taktiež s travertínovými obkladmi, štukovou výzdobou stropov a travertínovou dlažbou, pôvodne oddelené len kamenným zábradlím, a spojené vyrovnávajúcimi žulovými schodmi s centrálnym priestorom. Dnes sú tieto priestory sekundárne oddelené priečkami, resp. sklom a na schodoch sú osadené sekundárne dvojkrídlové mreže. Osvetlenie je nepôvodné. Bližšie vid'. špecifikácia výzdoby , časť 4. Smerom ku kotolni na kaviareň naväzuje jej zázemie – zápultie oddelené barovým pultom (analógia s pôvodným nábytkom) a priestor kuchyne, zázemia zamestnancov, skladov a hygienických zariadení pre návštevníkov. Zásobovací vstup je z Vajanského nábrežia, pôvodne popolnicový vchod s výťahom, dnes je u situovaný aj hlavný uzáver plynu.V južnej časti bol priestor chodbou spojený aj s m.č. S1.58, kde je dnes sklad múzea, nakoľko chodba bola rozdelená sekundárne priečkami, a tým prístupný aj z Fajnorovho nábrežia.

Hlavný vstup pre verejnosť je zo zadnej strany z chodníka vyrovnávajúcimi schodmi veľkými presklenými dvojkrídlovými dverami. Vedľa toho otvoru sú dve veľké niky s krytmi pre radiátory ÚK. Priestor je spojený s 1. NP dvoma žulovými ramenami, osovo orientovanými na centrálnu os kaviarne, taktiež s balustrádovým kamenným zábradlím.

### **1.NP :**

Plošne rozložené taktiež na celej zastavanej parcele. V prednej (západná strana) časti je orientovaný hlavný vstup do objektu z námestia. Výškový rozdiel prekonávajú predložené žulové schody. Cez vstupné zádverie sa dostaneme do vstupnej haly mezaninu, v ktorej sú na severnej strane dve miestnosti , slúžiace pre strážnu službu a predaj vstupeniek so šatňou. Vstupná hala je vysoká cez dve podlažia, v rohoch so štyrmi travertínovými stĺpami s jednoduchými hlavicami a pätkami , ktoré nesú bočný kazetový štukový lem stropu, v centrálnej časti s kruhovou štukovou výzdobou, v zrkadle s centrálnym mosadzným viacramenným lustrom. Na bočných stenách, v spodnej časti s travertínovým obkladom sa hore nachádzajú zrkadlá, na južnej stene s mladším ( pravdepodobne z 50.-tych rokov ) reliéfom, na severnej strane s reklamným nápisom - označenie generálneho partnera (Poštová banka).Nie je vylúčené, že aj pod ním sa nachádza reliéfná výzdoba.

Podlaha je tvorená kamennou dvojfarebnou veľkoplošnou dlažbou, po stranách s tmavým lemom. Oproti vstupu je situované honosné schodisko zo žuly, po stranách s dvojicou travertínových soklov, nesúcich kandelábrové pôvodné mosadzné svietidlá. Schodisko rovnako ako hlavné schodisko má v centrálnej časti mosadzné skoby pre tyč, zachytávajúcu

koberec. Všetky dvere sú presklené, z obdobia po 2. svetovej vojne, opatrené transparentným náterom, s mosadzným kovaním.(viď. fotodokumentácia str. 4).Za priestorom schodiska sa dostávame na I.NP – do schodiskovej centrálnej haly, kde naväzuje totožné jednoramenné schodisko žulové, ukončené polkruhovou podestou, presvetlenou do átria, z ktorej vychádzajú na ďalšie podlažie po oboch stranách užšie dve ramená schodiska. Schodisko je delené a nesené piliermi, ktoré sú v spodnej časti obkladané kameňom, vo vrchnej časti so štukovou profiláciou. Taktiež steny podest a medzipodest majú sádrové omietky so zrkadlami a v spodnej časti kamenný obklad, na medzipodeste je kameňom tvorený aj kryt radiátora v prednej časti s mosadznou mriežkou. Osvetlenie stropov a stien je pôvodné nástropnými a nástennými mosadznými svietidlami.( Bližšie viď. časť 4, fotodokumentácia č. 5.)Výzdoba a riešenie schodiska je totožné po celej výške až do 4. NP.

Oproti vchodu ku schodisku sú situované hygienické zariadenia, orientované do átria a po bokoch na severnej strane dvere so schodiskom z manipulačného priestoru 1.PP a na južnej strane dvere do výstavného priestoru. Do chodby je orientovaný aj osobný výťah a priestor pre upratovačku.

Zo schodiskovej haly na prízemí sú prístupné po stranách dvojkrídlovými dverami s kamenným obložením portálu oba výstavné priestory v bočných krídlach pre konanie krátkodobých výstav. Priestor v severnej časti má na severozápadnom rohu prevýšenú časť (nad mezaninom) a časť priestorov má štukovú výzdobu stropu s lustrami z povojnového obdobia. Do výstavných priestorov je osadený aj nákladný výťah. Časť priestorov medzi výstavnými a prednáškovými tvorí úzka chodba, dnes využívaná ako sklad výstavníckeho mobiliáru, pôvodne bola táto časť súčasťou prednáškovvej sály.

Výstavné priestory v južnom krídle sú v jednej úrovni , taktiež s úzkou chodbou, ktorej časť zaberajú hygienické zariadenia. Aj táto časť bola pôvodne súčasťou prednáškovvej miestnosti, dnes tvorí chodbu s kazetovým stropom ( foto str. 7).

Všetky tieto priestory majú drevenú parketovú dubovú podlahu a presvetlené sú do ulice, resp. átria.

Za výstavnými priestormi krídlo uzatvára po oboch stranách bočné schodisko z 1.PP, ktoré vychádza oproti dverám - vstupom do prednáškovvej sály v átriu, nazývanej aj zimná záhrada z dôvodu svojho presvetlenia svetlíkom v strope do átria. Sála prechádza cez dve podlažia, pričom v zadnej časti je umiestnená galéria prístupná z 2.NP.Miestnosť má osobitú štukovú výzdobu stropu a stien, viď. časť 4 a fotodokumentáciu str. 6. Po bočných stranách je pás zapustených kaziet s dvojitém lemovaním v podobe perlovca a v strede kazety je osadené stropné mosadzné svietidlo. Po kratších stranách stropu je trojica väčších kaziet s rovnakým lemovaním na šírku centrálnej zapustenej kazety po obvode s dvojitou štukovou výzdobou v podobe meandra striedajúceho sa s rozetou a pásikom perlovca. Táto kazeta je tvorená v zostávajúcej časti lichobežníkovým svetlíkom, sklenené časti sú vkladané v oceľovom ráme a nad ním je osadená vonkajšia presklená konštrukcia svetlíka v podobe plytkej sedlovej strechy na širšej strane s valbou, ktorá preteká. Parapet zábradlia galérie tvoria otvory vyplnené balustrádou v omietkovom vyhotovení. Pod stropom po bočných stenách sa tiahne pás štukovej reliéfnej výzdoby, v ktorej sa medailóny striedajú s obdĺžnikovým vlysom, v strede s vajcovcom, lemovaným festónom a rozvilinami, zakončenými volútami. Zostávajúce časti steny vyplňajú sádrové zrkadlá z povojnového obdobia nakoľko sála bola pri bombardovaní značne upravená. Nad podlahou bol doplnený travertínový obklad do v= 1,0 m a taktiež vymenený podlahu za travertínovú benátsku dlažbu. Na stenách a v podhlade galérie sa zachovali taktiež pôvodné mosadzné svietidlá , viď. časť 4.Smerom k prednej časti je pôvodný priestor zajaviskového priestoru nahradený menšími priestormi, presvetlenými do átria bez návaznosti na sálu, čím sála stratila aj pôvodnú estrádnú funkciu. Na zadnej strane sú dva východy s vyrovnávajúcimi schodmi do priestoru galérie kaviarne.

Za bočnými schodiskovými priestormi z nábreží sú po oboch stranách priestory so schodiskom okolo obvodovej steny, ktoré sprístupňovali všetky podlažia od 1.NP a viedli až do 5. NP. Boli pravdepodobne definované ako služobné schodiská, o čom svedčí aj ich jednoduchšia výzdoba, vid'. foto 7.3. Schody sú odliate z terazza a taktiež majú konštrukciu pre upevnenie koberca, ako je tomu u hlavného kamenného schodiska. Zábradlie je kovové s dreveným madlom, aké prechádza aj po obvodovej stene v mieste schodiskových ramien. Zadný trakt vyplňa priestor kaviarne – 2. podlažie v centrálnej časti, pôvodne po oboch stranách s galériami, pôvodne spojenými aj s rohovými sálami do jedného veľkého celku ( vid'. archív. foto č. 26). Dnes je sála na severovýchodnej strane oddelená a priestor galérie spolu so sálou na juhovýchodnej strane bol autorom Harmincom upravený po 2. svet. vojne podľa požiadavky na byt, ktorý dnes plní funkciu pracoviska kancelárií a depozitov.

## **2. NP :**

Plošne je zastavaná plocha už menšia, rozšíril sa svetlík medzi schodiskovým centrálnym priestorom a prednáškovou sálou. Predný trakt na západ vyplňa prednášková sála, nazývaná aj Harmincova sieň, členená štvoricou stĺpov s kanelurovaným kamenným povrchom, ktoré nesú prievlak, rozdeľujúci štukovú výzdobu stropu na samostatné časti, avšak navzájom vytvárajúce celok. Stred po bočných stranách tvoria kazety s nástropnými mosadznými pôvodnými svietidlami a centrálne umiestneným lustrom ( vid'. časť 4, fotodokumentáciu str.8). Obvodové pásy v postranných poliach prechádzajú do dvoch polkruhov taktiež vyplnených kazetami so svietidlami. V rohoch sa nachádza ďalšia štvorica svietidiel nástropných väčších. Štuková výzdoba sa prejavuje aj na stenách v časti orientovanej do schodiska , kde v nadpraží trojice dvier sa nachádzajú ornamentálne reliéfne vlysy s vázami, rastlinnými a zvieracími motívami (vtáky). Oproti vstupu zo schodiska, ktorý tvoria štvorkrídlové kazetové dvere, je výstup na balkón nad hlavným vstupom, čo ešte viac umocňuje veľkoleposť priestoru a jeho prepojenie aj oknami s okolím (výhľad na tri strany vrátane Dunaja). Steny sú v spodnej časti obložené travertínom. Podlahu tvoria dubové parkety.

Zo schodiskovej haly rovnako ako v 1. NP sa vchádza do dvoch výstavných priestorov po stranách. Tieto sú kratšie ako na 1. NP, lebo smerom k bočným schodiskám po oboch stranách sa nachádzajú priestory kancelárií, orientovaných do ulice a chodby do átria. Na konci chodby z južnej strany je vstup na galériu zimnej záhrady, pričom vstup z chodby na severnej strane je už zamurovaný. Chodby sú presvetlené do svetlíka oproti bočným schodiskám, ktoré sú totožné ako v 1. NP. Zadné krídlo je tvorené veľkou chodbou, z ktorej sa vchádza do hygienických zariadení medzi svetlíkmi átria a miestností po obvode, ktoré sú výtvarne riešené so štukovou výzdobou stropov ( vid'. časť 4, fotodokumentácia str. 9). M.č. 2.27 a 2.41 majú kruhovú výzdobu stropu s trojuholníkmi v rohoch na štvorcovom pôdoryse. Ostatné miestnosti č. 2.16 , 2.32, 2.34, 2.35 sú obdĺžnikové a tomu zodpovedá aj štuková výzdoba po obvode. V juhovýchodnom rohu je štukový strop predelený sekundárnymi priečkami. Najvýraznejšia je výzdoba v m.č. 2.34, ktorá tvorila malú zasadačku a je doplnená aj pôvodnými svietidlami. M.č. 2.32 a 2.35 sú kanceláriami so zabudovaným dreveným nábytkovým vybavením. V tomto trakte sa nachádzajú aj solitéry pôvodného nábytkového vybavenia budovy ( kreslá, konferenčné a prístenné stolíky, vitríny, vid'. časť 4). Miestnosti č. 2.32 a 2.35 sú od chodby oddelené drevenými presklenými stenami, ktoré oddeľovali šatne. Jedná sa o sekundárnu vstavbu. V severovýchodnom nároží sú v m.č. 2.27 a 2.16 depozity. Ostatné miestnosti sú využívané ako kancelárie.

## **3. NP:**

Je už zastavané iba po obvode a stred vyplňa átrium. Schodiskový centrálny priestor sprístupňuje trojicou dverí výstavné priestory, ktoré zaberajú celé podlažie ( vid'.



fotodokumentácia str. 10).Predný priestor do námestia je tvorený ako prednášková sála pod ním, ale bez štukovej výzdoby a stĺpy sú tiež len omietané. Podlahu tu tvorí koberec, pod ktorým sa nachádzajú pôvodné dubové parkety. Priestor je spojený s výstavnými miestnosťami po bokoch a v zadnej časti. Táto dispozícia v tvare U má inštalovanú stálu zabudovanú prírodovednú expozíciu a je delený len provizórnymi deliacimi stenami, ktoré oddeľujú zadné časti za vitrínami (viď. foto 10.2,4).Z týchto oboch oddelených priestorov sa dá vyjsť na strechu zimnej záhrady – do átria. Stropy v tejto časti sú hladké, podlahy tvoria koberce položené na pôvodných parketách, osvetlenie nové.

Z priestoru sa vyčleňujú iba oba priestory bočných schodísk, ktorým zodpovedá chodba v časti do átria, spájajúca výstavné priestory v bočných a zadnom trakte.

#### **4. NP :**

Pôdorysne totožná plocha s 3.NP.Predný trakt vytvárala zasadačka, ktorá sa v čase konania výskumu rekonštruovala, demontovala nepôvodné osvetlenie stropu a deliace priečky. Jej dispozícia je spoločná s nižšími podlažiami. Celá dispozícia bola pôvodná s 3. NP a pôvodne slúžila na výstavné účely. T.č. je však v severnom a východnom krídle umiestnená knižnica múzea, ktorá má zabudovaný drevený nábytok a priestory sú oddelené deliacimi sekundárnymi ľahkými priečkami. Taktiež v m.č. 4.03,4.21 je sekundárne vložená premietacia kabína a na opačnej južnej strane v tejto pozícii čajová kuchynka.

Južné krídlo vyplňa novšia prírodovedná expozícia so zabudovanou vstavanou inštaláciou.

Stropy sú hladké, rovné, svietidlá nové a podlaha je pôvodná s drevenými dubovými parketami.(viď. fotodokumentácia str. 11)

#### **5. NP :**

Rozsahom kopíruje spodné podlažie. Je už novobudované spolu so 6. NP ako podkrovie v betónovej nosnej konštrukcii po vojne. Zo 4. NP je prístupné bočnými schodiskami a osobným výťahom do haly nad centrálnym schodiskom, z ktorej sú v časti do námestia orientované tri miestnosti cez dve podlažia, slúžiace ako depozity a kancelárie. Do átria je orientované laboratórium. Po bočných stranách sa nachádzajú chodby na strane do ulice so zabudovanými skriňami a do átria sú po bokoch orientované odborné pracovne, fotolaboratórium s presvetlením oknami do átria a strešnými oknami ako svetlíkmi. Stropy sú skosené ( kopírujú strešnú rovinu), podlahy chodieb sú z terazza, ako aj v niektorých depozitoch a laboratóriu. Pracovne majú drevené podlahy, koberce a PVC. V zadnej časti za bočnými schodiskami sú orientované depozity, taktiež s drevenou podlahou.(viď. fotodokumentácia str. 12).

#### **6. NP:**

Z 5. NP je prístupné novším úzkym schodiskom a nákladným výťahom do haly nad centrálnym schodiskom. Odtiaľ vedú dvere do 2. podlažia dvojúrovňového priestoru na 5.NP, orientovanom v strede do námestia a átria. Nad osobným výťahom sa nachádza strojovňa. Dvojica vyrovnávajúcich ramien po bokoch sprístupňuje bočné a zadný trakt, kde pôjdový priestor je tvorený železobetónovou konštrukciou v tvare písmena A a je dobudovaný vstavanými skriňami a regálmi pre účely depozitov (viď. fotodokumentácia str. 13).Podlahu tu tvorí prevažne PVC.

### **3.3. Konštrukcia, stavebno – technický stav objektu**

Dispozične tvorí objekt trojtrakt , pričom strednú časť vyplňa átrium. Konštrukčne je objekt v prednej – vstupnej časti trojtraktom a v strednej a zadnej časti päťtraktom.

V 1. PP čiastočne zapustenom podlaží je znížená časť pre kotolňu a technické zázemie a pôvodné sklady kaviarne, nazývaná aj 2. suterénom (2.PP). Pôdorys je plne zastavaný v rozsahu 1. a 2. NP. V ďalších podlažiach je stavba riešená ako konštrukčný dvojtrakt o šírke =9,2 m s nerovnako širokými poľami 6,5 a 2,3 m.

Zakladanie objektu je realizované na monolitickej železobetónovej doske hr. 1,0m.

Zvislé obvodové nosné steny sú realizované z plných pálených tehál na vápennú maltu (suterén MC 1:3, ostatné podlažia MV 1:3, komíny a štítové murivo MC 1:1,5), hrúbka stien je premenlivá po podlažiach.

Stropné nosné konštrukcie sú zhotovené zo systému Neo- Simplex – železobetónový trámový strop s keramickými vložkami, ktorý je uložený na obvodových stenách a pozdĺžnom nosníku. Nosník je podporovaný murovanými stĺpmi na maltu vápennú a v časti pôdorysu na nadstavovanú maltu až po základovú dosku, kde sú na ŽB doske realizované rozširujúce sa hlavice (pätky).

Konštrukcia podkrovia bola ľahká drevená, zničená pri bombardovaní (1944) a je nahradená železobetónovými trojuholníkovými rámami cez dve podlažia. Strecha sedlová pokrytá cementovláknitou štvorcovou červenou šablónou s medenými klampiarskymi doplnkami. Pôvodná krytina bola plechová – zinkový plech, ktorý sa dodnes nachádza na rímсах fasády. Pôvodný návrh predstavoval keramickú bobrovku na dvojité husté laťovanie a táto krytina bola neskôr zamenená eternitovou šablónou 300/300. Presvetlenie tvoria atypické strešné okná a vikiere.

Vnútorne deliace konštrukcie sú murované, resp. rabitzové. Vnútorne omietky sú štukové, v exponovaných priestoroch sádrové s bohatou profiláciou na stenách v podobe kaziet a pilastrov a na stropoch s bohatou štukovou výzdobou – kazetové stropy, obvodové rímasy, fabióny, reliéfy (viď. štuková výzdoba, časť 4 – hlavný vchod, hlavné schodisko, kaviareň, prednášková sála, čakáreň prednáškovej miestnosti), 1770 m<sup>2</sup> – v pomere 2 diely sádry, 3 diely vápna, 6 dielov jemného piesku.

Vonkajšia omietka je vápenno cementová, brizolitová a tzv. umelý kameň s bohatým členením a na časti fasády a interiéru je použitý kamenný obklad (žula- v exteriéri na sokli, travertín v interiéru na stenách a obkladoch stĺpov a pilierov).

Stavba už pri jej realizácii vykazovala statické poruchy, ktoré sa prejavili pohybom základovej dosky (podľa posledných meraní nadvihnutie dosky v strede predstavuje 63 mm). Dôvodom je pravdepodobne realizácia stavby na neuláhnutom násype a na kyprých štrkopieskoch, ako aj pohyb hladiny rieky Dunaj. V súčasnosti je možné sledovať rozvoj trhlín, viditeľných na fasáde (viď. foto sond na fasáde, časť 5), priečných stenách átria a v interiéroch neupravovaných cca 30 rokov. Bližšie viď. popis porúch v posudku fi PORTIK spol. s r.o. Bratislava, Ing. Skovajsa, 2004.

Na konštrukcie schodísk sú použité žulové kamenné stupne, na jednej strane zamurované, na druhej podmurované, s opracovanou hlavou, čelo a vrch sú jemne štokované, s mramorovými balustrádovými zábradliami, resp. schody z umelého kameňa s terazzovým povrchom (bočné schodiská) a kovanými zábradliami.

Podlahy tvoria:

- kamenné travertínové dlažby (kaviareň, vstupný vestibul, schodisková hala centrálna, prednášková sála)
- terazzové dlažby – bočné schodiská
- drevené parketové podlahy – výstavné priestory, kancelárie, pracovne
- keramické dlažby – hygienické zariadenia, suterén
- PVC podlahy – podkrovie.

Výplňové konštrukcie:

- okná sú delené dvojité, vymenené po 2. svet. vojne, pôvodné okná už pri realizácii (kolaudácii) vykazovali zlý stav, okná sú opatrené bielym náterom s lakom, ich stav je značne poškodený, netesnia, spodné časti sú prehnuté

- dvere – všetky interiérové a exteriérové drevené dvere sú po vojne vymenené, dvere sú drevené kazetové s obložkovými zárubňami, vo vstupnej časti s priehľadným náterom, v zostávajúcej časti opatrené bielym krycím náterom s lakom

V archíve sa nachádza dielenská dokumentácia okenných a dverných konštrukcií.

Vchodové dvere – čelná fasáda sú pôvodné kované s reliéfnou výzdobou, so sklenenou výplňou, v prahovej časti značne narušené.

Exteriérové dvere drevené, na sklenenej časti sú opatrené mrežami, podobne ako okná na prízemí a 1 ks okna na južnej fasáde – 1. NP. Tieto sú z povojnovej úpravy a ich dokumentácia sa nachádza v archíve SNM.

Okrem vyššie uvedených porúch, spôsobených pohybom základovej dosky, môžeme konštatovať dobrý stavebno - technický stav objektu.

Objekt si vyžaduje:

- opravy poškodených častí, ktoré sú spôsobené degradáciou materiálov ( fasády, strechy átria, okenné výplňové konštrukcie, klampiarske doplnky, povrchy – omietky, podlahy),
- rekonštrukciu rozvodov IS ( elektroinštalácia, rozvody ÚK, ZTI).

### **Opis fasád:**

Aj v prípade fasád môžeme sledovať inšpiráciu v súťažných návrhoch. Harminc prevzal z návrhu B. Hubschmanna členenie fasády systémom polostĺpov, namiesto ním navrhovaných rizalitov. Z pôvodne navrhovaných štítov s tympanónmi, sa realizoval iba jeden na čelnej fasáde, ktorý bol vyzdobený kamenným reliéfom oráča ( k zničeniu tympanonu aj výzdoby došlo pri bombardovaní v r. 1944, po obnove tympanónu sa výzdoba nerekonštruovala).

### **Čelná fasáda (západná) :**

Osovo komponovaná fasáda, trojosá, na prízemí s centrálnym orientovaným vstupom s predloženými kamennými žulovými vyrovnávacími schodami. Vstupná brána je kovaná s kovovými reliéfmi, predsadenými na zasklených častiach, dvojkrídlová s nadsvetlíkom. Po bokoch mohutnosť vstupu dotvára kameňom (ryolit) obložený portál, predsadený, ukončený tympanónom, prekrývajúcim balkón na 2. NP. Po stranách vstupných dverí na kamennom obložení je dvojica pôvodných mosadzných nástenných svietidiel. Zostávajúcu časť prízemnej fasády vyplňa omietková pásová bosáž. Medzi 1. a 2. NP prebieha po celom obvode objektu profilovaná kordónová rímsa, zdobená profiláciou, imitujúcou zuborez. V 2. – 4. NP na každom podlaží je trojica okien, pričom centrálna okná sú širšie (štvordielne) a bočné užšie (trojdielne). Medzi oknami prechádza dvojica pilastrov v tvare profilovaných, kanelurovaných oblúkových polostĺpov, v spodnej časti s hladkou polkruhovou pätkou a vo vrchnej časti s hladkou hlavicou polkruhového tvaru o menšej výške ako pätky, ktoré nesú podstrešnú korunnú rímsu s nasadeným tympanónom. Rímsa je v spodnej časti zdobená zapustenými kazetami a spustenými doštičkami ( v podobe konzol) podhl'adu a tieto zdobia po obvode v podhl'ade aj trojuholníkový štít tympanónu, ktorý je možné prirovnať k empírovému štítu. Rímsa obieha celú stavbu po obvode, rovnako ako kordónová rímsa. Medzi oknami 3. a 4. NP je parapet tvorený zapustenými kazetovými zrkadlami ( v strednej časti 5 ks, po stranách 4 ks). Medzi oknami 1. a 2. NP je osadená trojica kamenných pieskovcových vlysov- reliéfov, rovnako ako aj po stranách na nárožiach je v úrovni 2. NP na ryolitovom sokli umiestnená dvojica sôch (rozmer 100x170x330 cm). Sochárska výzdoba, symbolizujúca roľníctvo, bola dielom akad. sochára Františka Úprku z Prahy, materiál pieskovec (viď. foto časť 5, 601-

606).Výzdobu tympanónu po rekonštrukcii podľa autorského návrhu Harminca mal tvoriť štátny znak.

Sokel tvorí kamenný obklad zo sivomodrej žuly.

### **Južná fasáda – Fajnorovo nábrežie:**

15- osá fasáda je členená dvojicou mierne predstúpených rizalitov, medzi ktorými je fasáda opäť členená kanelurovanými polostĺpami ako na čelnej fasáde. Okná v časti rizalitov sú štvordielne – širšie ako okná v zostávajúcej časti – trojdielne. 1.PP má omietku hladkú, s kamenným sivým žulovým soklom a na 1. NP je fasáda tvorená opäť pásovou bosážou, pričom okná majú v parapetnej časti umiestnený profilovaný vlys. Kordónová rímsa ako na čelnej fasáde oddeľuje 2. a 3. NP. Pod oknami 3. NP je v parapete okna jedno kazetové zapustené zrkadlo a parapet okien 4. NP vyplňajú kazety (4, 5 ks) ako na čelnej fasáde. Na zníženom prízemí (1.PP) z chodníka sú dva vstupy (3. a 11. os), s dvojkrídlými drevenými vchodovými dverami s presklennými zamrežovanými časťami. Rovnakými mrežami sú opatrené všetky okná prízemí a jedno okno (4. os) na 1.NP. Vchody sú zvýraznené v omietke vytiahnutými portálmi s predsadením aj v kordónovej rímse.

### **Východná fasáda , zadná:**

9-osá, s priebežným kamenným soklom, kordónovou a korunnou rímsoú ako ostatné fasády, v strede s predstúpeným rizalitom – 3 osým. Na zníženom prízemí (1.PP) stred tvorí vstup do kaviarne (sekundárny) a zostávajúce dve osi rizalitu v prízemí majú okná zamurované. Nad nimi sú tri veľké okná. Nad kordónovou rímsoú v každej osi na každom podlaží v rizalite je umiestnená trojica okien v tvare T. Po bokoch rizalitu sú na každej strane tri osi, každá na každom podlaží tvorená jedným oknom taktiež v tvare písmena T. Medzi oknami parapet tvoria zrkadlá, pričom pod oknami 3.NP je reliéf zrkadla hlbší so zvýraznenou profiláciou po obvode. Okná nad soklom sú taktiež opatrené mrežami.

V kamennom sokli sú otvory – vetráky zo suterénu 2.PP.

### **Severná fasáda , z Vajanského nábrežia:**

15- osá, tvorí zrkadlový obraz južnej fasády. Líši sa iba umiestnením vchodov do 1.PP, zníženého prízemí. Tieto sú v 5. a 11. osi so zvýrazneným portálom v omietke a v 4. osi bez zvýraznenia.

Fasády sú tvorené omietkou z umelého kameňa s kamenárskym opracovaním. Exteriérové (uličné) fasády predstavujú 5853 m<sup>2</sup>.

Podklad tvorí cementová malta v pomere 1:3. Na nej mala byť realizovaná omietka z umelého kameňa, podľa plánov presne prevedená, s kamenárskym opracovaním. Podľa zápisov táto bola na mnohých miestach už pri realizácii popraskaná, zo strany Justyho radu a na prednom rizalite od hlavnej rímsoy až po kordónovú rímsoú brizolit bolo potrebné otľcť na natiahnúť nanovo. Brizolitová omietka bola opravovaná aj na kanelurovaných pilastroch. Poruchy vykazovala aj hlavná rímsa, kde zatekali žľaby, a tak musela byť realizovaná nová omietka umelokamenná.

Jej farebnosť je staroružová.

Omietky boli zásadne vyspravované po 2. svet. vojne. Pôvodné omietky boli realizované ako farebné – brizolitové, bez náteru. Náter dostali až pri poslednej oprave (po r. 1995), kedy bol aplikovaný nie vhodný materiál na báze PVAC, ktorý neumožňuje odparovanie vlhkosti z omietok a dochádza k opadávaniu omietok vo veľkých plochách. Bližšie viď. výsledky chemicko – fyzikálneho prieskumu vzoriek, odobratých z fasády – príloha časť.5.

**Dvor** tvorí omietka s bielou vápennou maltou, striekaná (plocha 2500 m<sup>2</sup>). Výrazné komínové teleso v átriu ( z kotolne až nad strešnú rovinu ) je neomietané tehlové.

Strechy v átriu sú ploché, pokryté mäkkou asfaltovou krytinou v pásoch, pôvodne podľa dokumentácie mal byť povrch strechy a svetlíkov tvorený asfaltovou dlažbou. Plocha svetlíka do tzv. zimnej záhrady je narušená zateká.

Svetlíky ( 2 ks ) prechádzajúce zo suterénu (1.PP) sú prekryté sekundárne presklenou oceľovou konštrukciou.

Celý dvor pôsobí značne zdevastovaným dojmom a vyžaduje opravu.

Značné poruchy vykazujú omietky v mieste styku s klampiarskymi doplnkami ( parapety okien, oplechovanie ríms zinkovým plechom), nakoľko tieto nie sú oddilatované a omietka je natiahnutá na plechu, praská a opadáva. Taktiež plech je značne zbortený.

Bližšie vid'. fasádu a jej detaily na fotodokumentácii – časť 15,16.

Fasády sú značne narušené a tento proces vzhľadom k zlej technológii omietok a náterov bude pokračovať, preto si vyžadujú urýchlený zásah.

#### **4) Inventarizačný súpis hodnotných detailov a prvkov:**

##### **Hodnotné detaily- vid'. tabuľková časť s fotodokumentáciou v členení:**

Štuková výzdoba, omietky

Kamenné prvky, obklady

Drevené prvky, nábytok

Kovové prvky

Svietidlá

Sochárska výzdoba

##### **Hodnotné stavebné konštrukcie:**

Exteriérová výzdoba fasád v bohatom členení a profilácii

Kamenné konštrukcie schodísk, obkladov, umelý kameň

Kovové konštrukcie zábradlí

Balustrádové zábradlia, omietané a kamenné

Obloženia z dreva a kameňa, vrátane krytov na radiátory

Štuková výzdoba stien a stropov, sádrové omietky

Pôvodné podlahy

Pôvodné dverné výplňové konštrukcie (vrátane povelových )

Konštrukcia svetlíka zimnej záhrady v átriu

Vchodové kované dvere a kovové mreže (vrátane povelových )

## 5) Inventarizačný súpis sond a nálezov spolu s ich odôvodnením a vyhodnotením:

V interiéri nebolo potrebné realizovať sondážny výskum nakoľko sa jedná o pomerne mladý objekt, ku ktorému existuje pôvodná projektová dokumentácia, vrátane sekundárnych stavebných úprav, množstvo archívnych písomných a fotografických materiálov, a preto bolo možné výskum realizovať aj bez sond, ktorých realizácia by za podmienok objektu vo funkcii bola náročná.

Sondážny výskum sa obmedzil iba na exteriérové fasády.

Sondy boli realizované v mesiaci september /2006 na južnej, severnej a západnej fasáde objektu z dôvodu:

- posúdenia porúch (trhlín), ktoré sa prejavujú na fasádach za účasti statika Ing. Skovajsu
- zistenia príčin deštrukcie omietok a umelého kameňa
- zistenia biologického poškodenia omietok
- zistenia pôvodnej farebnosti fasády.

Výskum bol realizovaný z vysoko zdvižnej plošiny a zároveň boli odobraté vzorky pre realizáciu fyzikálno – chemického prieskumu, ktorý realizovalo Chemicko – technologické oddelenie Pamiatkového úradu SR, Cesta na Červený most 6, Bratislava za účelom posúdenia poškodenia omietok, ich zasolenia a vhodného návrhu pre obnovu.

Vid'. vyznačenie realizácie sond a odberu vzoriek pre účely chemicko – fyzikálneho výskumu- grafická dokumentácia:

- pohľad južný
- pohľad západný
- pohľad severný.

Popis sond vrátane fotografií sond tvorí protokol sond – priložený v prílohe.

Výsledky výskumu sú premietnuté do posúdenia stavebno – technického stavu objektu, realizácia PORTIK, spol. s r.o. Bratislava /2006

a do vyhodnotenia fyzikálno- chemického prieskumu, č. akcie 105/06, zo dňa 26.10.2006, ktoré tvorí súčasť tejto dokumentácie.

Stav omietok bol problematický už pri ich realizácii v r. 1927, kedy sa v stavebnom denníku konštatuje ich zlý stav, popraskanie a opadávanie, čo je predmetom aj predbežného kolaudačného záznamu. Práve časti, ktoré sa spomínajú ako problematické, sú aj dnes najviac poškodené. Omietky boli realizované na báze brizolitu a umelého kameňa s kamenárskym opracovaním. Boli realizované ako farebné bez náteru – odtieň staroružová. Výraznou opravou prešli po 2. svet. vojne. Náterom boli opatrené až pri poslednej oprave na konci 20. stor. Náter je nepriedyšný a bude potrebné ho pri oprave odstrániť. Poškodenie spôsobujú aj drobné podkladné vrstvy, ktoré spôsobujú opadávanie omietok vo veľkých plochách, najmä na západnej a severnej fasáde. Tu bude potrebné omietky rekonštruovať až na murivo nanovo. Na západnej fasáde dochádza k výraznému zasoleniu omietok, ako aj kamenného obkladu portálu.

Zostávajúca časť je iba lokálne poškodená prasklinami a mikrotrhlinami, biologickými škodcami.

Farebnosť bude potrebné obnoviť v pôvodnom odtieni – staroružová, náter aplikovať s hydrofobizačným účinkom.

Náter drevených konštrukcií okien je slonovina, resp. biely odtieň.

Vchodové dvere exteriérové sú opatrené transparentným náterom.

Kovové konštrukcie mreží majú pôvodný náter sivý v odtieni zinkového plechu, ktorý bude potrebné obnoviť (nie súčasný vo farbe omietky, ktorý bol aplikovaný sekundárne).



## 6) Analýza vývoja kultúrnej pamiatky

Objekt bol postavený ako účelová budova múzea v rokoch 1924 – 1928, kedy bola realizovaná čiastková kolaudácia stavebných prác podľa projektu architekta M.M. Harminca vid'. projektová dokumentácia archív SNM ( **príloha 13.1** č. 1 – 11).

Stavba mala priestor suterénu ( príloha č. 2) s funkciou: skladiska spojeného s manipulačným priestorom a nákladným výtťahom v severozápadnej časti, priestory menzy s kuchyňou a zázemím v juhozápadnej časti, bytom domovníka a kuriča v časti pri bočnom schodisku, prístupné z týchto schodísk. Stred pod átriom tvoril priestor kotolne na tuhé palivo, vrátane manipulačného priestoru. Zadný trakt (východný ) vyplňala kaviareň po bokoch s časťou pre biliard. V časti pod kotolňou a v severovýchodnom nároží bol suterén prehĺbený o jedno podlažie ako súčasť kotolne , skladu uhlia a skladového zázemia kaviarne (príloha 1).

Celý priestor bol komponovaný veľkolepo ako otvorená voľná dispozícia.

Prízemie ( príloha 3) predstavoval vstupný priestor s mezanínom – vrátik a šatňa s veľkoryso riešeným schodiskom, orientovaným do átria. Po stranách na schodiskový priestor naväzovali: výstavné siene a v strede bol priestor prednáškového sálu, ktorý bol rozšírený na severnej strane o časť úzkeho traktu vymedzeného piliermi a na južnej strane bol dverami otvorený až k Fajnorovmu nábr. o vestibul a čakáreň, prístupné bočným schodiskom z Fajnorovho nábr. V prednáškovej sále bolo zvýšené pódium v prednej časti (javisko).

Zadný trakt tvoril otvorený priestor kaviarne, ktorej priestor delili len piliere bez priečok, spojený s 1. podlažím dvojitém jednoramenným schodiskom. Priestor dopĺňa v časti k prednáškovej sieni komínové teleso zo suterénu, hygienické zariadenie a dvojica postranných svetlíkov.

Aj tento priestor bol veľkoryso komponovaný s otvorenou voľnou, prehľadnou dispozíciou.

1.poschodie (príloha 4) malo do námestia orientovaný reprezentačný sál, severné krídlo tvorila výstavná sieň ako otvorený priestor. Južné krídlo predstavovalo kancelárie , čítareň a zadný trakt nad kaviarňou tvorili otvorené reprezentačné priestory v tvare písmena U s predsieňou, v ktorej boli šatne a hygienické zariadenia.

2. poschodie (príloha 5) bolo celé venované otvorenému veľkému výstavnému priestoru a expozícii múzea.

3. poschodie ( príloha 6) bolo taktiež celé určené muzeálnej expozícii ako otvorená voľná dispozícia.

4. poschodie ( príloha 7) bolo už podkrovím, kde boli umiestnené v časti ateliéry.

Na základe rezov pôvodného projektu (príloha 8,9) je zrejmé, že priestor prednáškovej sály v átriu bol s javiskom a galéria mala stupňovite usporiadanú podlahu pre lepšiu viditeľnosť. Z chodníka v zadnej časti boli situované zhozy – otvory pre zhadzovanie uhlia do kotolne.

Taktiež priestor podkrovia nebol plne určený a riešený na využitie a z rezov nie je zrejmé ani technické riešenie krovu.Čitateľný je konštrukčný systém, ktorý je popísaný v kapitole 3.3. Ostatné konštrukcie sú v nezmenenom stave čitateľné dodnes.

Pôvodné výkresy pohľadov na exteriér objektu (príloha 10,11) obsahujú autorské úpravy, ktoré sa realizovali v povojnovom období. Čelná fasáda sa zrealizovala v celom rozsahu s výnimkou sochárskej reliéfnej výzdoby, ktorá nebola realizovaná v parapete stredného okna 4.NP.

Zadná fasáda – východná mala pôvodne dva vstupy v 3. osi od rohov. Nebol plánovaný vchod z Vajanského nábr., ktorý dnes slúži ako technický, zásobovací.

Taktiež strešné roviny sú bez presvetlenia do ulice.

Architekt Harminec bol autorom aj projektu interiéru kaviarne v r. 1928, ktorý bol rovnako ako aj návrh štukovej výzdoby budovy kritizovaný členmi Kuratória za zastaralý prístup k riešeniu, vid'. písomná korešpondencia v archíve SNM.

Celkovo je možné konštatovať pomerne veľké zásahy zo strany Kuratória do návrhov autora. Na základe písomných záznamov, stavebných denníkov a korešpondencie je možné popísať dodávateľský systém stavby, ako aj kapacitu jednotlivých zariadení:

- Dodávateľom základovej dosky bola Fi Frič , po ktorej vrchnú stavbu realizovala Fi Nekvasil z Prahy.
- Okná typu Teschauer s kasňou pre roletu, dodávateľ: Blecha a Mašek Praha Příkopy
- Elektrické výťahy (osobný a nákladný) Českomoravská Fi Kolben
- Sochárske práce akad. sochár František Úprka, Praha
- Telefónne zariadenie, ústredňa – Fi Siemens
- Kamenárske práce Fi Vinduška , Československý kamenoprmysl, Praha
- Umelý mramor – Fi Detoma Viedeň
- Maliarske a natieračské práce Fi Doležal a syn Bratislava
- Tapetovanie ( kaviareň, kulečník, garderoba, jedáleň) a polozenie linolea .- A. Zeman Praha
- Vnútorne zariadenie- Spojené V.P. závody , a.s. Brno, kancelária Bratislava v špecifikácii:

Zariadenie kaviarne: obklady, obklady vykurovacích telies  
balustráda v kulečníkovej sieni

Kaviarensky kredenc, 4 pohovky, 16 stolov obdĺžnikových, 6 stolov polová, 23 okrúhlych, 7 stolov s nohou, 150 stoličiek, 15 kresiel, to všetko v prevedení slavonský dub.

Zariadenie kulečníkovej siene: 4 ks kulečníky, obklady stien, dtto slavonský dub

Herňa na prízemí: obklady, 15 hracích stolov Thonet 75/75 so zásuvkou, 60 ks stoličiek

Šatňa vedľa herne: drevený pult, 13 ks železných otáčacích vešiakov

Kaviareň na 1. poschodí: pohovky, stoly, drapérie

Klubovňa 1. posch: A – orechové drevo

B – dubové drevo

Čítareň: dubové drevo

Veľká prednášková sieň na prízemí: 450 stoličiek Thonet, 1 prednáškový stôl Thonet

1. poschodie – zariadenie pre kanceláriu : riaditeľa, riaditeľa II, kancelária tajomníka, čítareň s knižnicou, kanceláriu

Menza – 35 stolov, 100 stoličiek

Dodávka stolov a stoličiek : Fi Thonet, Brno

- dodávka záclon, drapérií pre kaviareň, reštauráciu, zasadaciu sieň a reprezentačnú sieň – Fi Koloman Buchler Bratislava
- Pivný výčap – Fi B. KLauz a spol. Praha Smíchov
- Zariadenie kuchyne – Fi Jan Kaliba a syn Praha Pankrác
- Chladiace zariadenie reštaurácie Ignaz Gellert a com. Viedeň
- Dokumentácia obsahuje aj ponuku na výstavné zariadenie Fi Bode Panzer Berlin
- Pozlacovacie práce nápisov na fasáde Václav Doležal a syn
- Lustre Fi „Elektra“ –účastinná spol.
- Ústredné vykurovanie parou o nízkom tlaku a ventilácii, so samočinným zvádzaním kondenzovanej vody do kotlov realizovala fi Pražský inštalačný závod, ktorá bola aj dodávateľom vnútornej kanalizácie , rozvodu vody a prípravy teplej vody

- V r. 1928 zmeny v suteréne a prízemí realizovala Fi C. Příbaň a inž. Žilka, filiálka Brno
- V r. 1933 bola už kotolňa, s ktorou boli od začiatku problémy, rekonštruovaná, dodávané rošty Fi Svoboda
- V r. 1934 boli vymenené kotly Pražským inštalačným závodom

Interiérové vybavenie – muzeálnej expozície je možné vidieť na archívnej fotodokumentácii (príloha č. 25), rovnako aj zariadenie pôvodnej kaviarne, zničené počas 2. svet. vojny (príloha č. 26). Exteriér z obdobia po ukončení a otvorení múzea v r. 1930 je v prílohe č. 24.

Celkové náklady stavby predstavovali: 16,778.415,75 korún.

Čiastková kolaudácia sa uskutočnila 20.8.1928, kde sa konštatovala nekvalitná stolárska práca na oknách a dverách, poruchy pôvodnej plechovej krytiny, nekvalita exteriérových omietok a umelého kameňa na fasáde.

Dodatok ku kolaudačnému protokolu bol spísaný 17.12.1928 a konštatuje nekvalitu podkladného betónu v kaviarni, nevyhovujúcu dlažbu v suteréne, čiastkové vysprávky na fasáde.

Posledný protokol z kolaudácie je datovaný 11.10.1930 a konštatuje opätovne:

- zoschnutie okien a dverí
- nekvalitné betónové dlažby
- nariaďuje otľt' omietku na prednom rizalite od hlavnej až po kordónovú rímsu a nahradiť ju novou brizolitovou omietkou
- hlavné rímasy opatriť novou omietkou umelokamennou z dôvodu zatekania žľabov
- opraviť omietku brizolitových pilastrov.

Stavba mala od počiatku problémy s kvalitou, o čom svedčí aj množstvo posudkov a záznamov, najmä čo sa týka základovej dosky. Dodávateľom statických výkresov bol zhotoviteľ: Inžinýri – staviteľé Pittel a Brausewetter Bratislava, dokumentácia s nemeckými textami uložená v archíve SNM ZM/Vb/74-175/19.

V r. 1928 prebiehali adaptačné práce pre kaviareň, kedy sa realizovali:

- stavba práčovne v priestore pod hlavným schodiskom v suteréne
- nové schodisko, ľadovňa, balkón pre hudbu v kaviarni

V r. 1934 realizoval architekt Harminec plán stavebných úprav prízemí, kedy je v južnom krídle priestor vestibulu prednáškovej sály rozdelený priečkami na kancelárie (viď. príloha 13). Taktiež z r. 1935 pochádza jeho návrh na úpravu priestorov 2. poschodia pre kancelárie v južnom krídle. Oba návrhy sa zrealizovali, aj keď dnes sú už tieto sekundárne zásahy opäť čiastočne odstránené a priestory uvedené do pôvodného stavu.

Z r. 1939 pochádza Harmincov návrh na adaptáciu priestorov podkrovia pre potreby Slovenského parlamentu (príloha č. 14).

Veľkou zmenou prešla budova po zásahu bombou 16.6.1944 (viď. príloha č. 27), ktorý úplne zničil strechu s tympanónom, spodné podlažie a zimnú záhradu v átriu. Taktiež interiér kaviarne pri odchode nemeckých vojsk bol vypálený v r. 1945.

Oprava po nálete sa uskutočnila v r. 1944 – 1953.

Zásadnou prestavbou prešla budova v r 1948 – 1951.

O zmenách svedčia plány M.M. Harminca v zbierkach SNG, ako aj archíve SNM:

- ( príloha č. 15) - úpravy prízemí, týkajúce sa priestoru za javiskom prednáškovej sály, úprav kaviarne, výmeny podláh, 9/1945
- ( úprava priestorov kaviarne, vrátane realizácie bytu), prepojenia prednáškovej sály na 1. NP s kaviarňou
- realizácia nového schodiska v kaviarni (príloha č. 17) a nového vstupu do kaviarne z ulice v centrálnej polohe, zrušenie oboch postranných vstupov so zádverím

- významnú zmenu predstavovalo vybudovanie podkrovia a strechy, vrátane štítu ( príloha č. 18, 22), kde boli situované dielne, odborné pracovne, laboratória, sklady. Strecha bola už presvetlená do ulice aj átria strešnými oknami a vikiermi ( príloha č. 21), použitá bola konštrukcia železobetónových rámov s betónovou stenou medzi rámami.

- v tomto období boli kompletne vymenené drevené výplňové konštrukcie okien a dverí, vid'. archívna dokumentácia ( príloha č. 19) a doplnené mreže na oknách prízemia , vybudované schody do pôjdu, osadené zábradlie v átriu na streche zimnej záhrady ( príloha č. 20)

- tympanón hlavnej fasády bol realizovaný ako kópia pôvodného, ale už nebola rekonštruovaná sochárska výzdoba, napriek návrhu Harminca osadiť v tejto časti štátny znak (príloha č. 23).

Realizáciu rekonštrukcie po vojne je možné vidieť na archívnej fotodokumentácii (príloha č. 28).

V r. 1951 boli opravované predložené schody pred hlavným vstupom do budovy.

V r. 1957 boli realizované úpravy v juhovýchodnej časti na 1. NP , kde sa realizoval byt v priestore kaviarne, taktiež podľa plánov M.M. Harminca.

V r. 1956 boli realizované schody na povalu.

V neskoršom období už v budove boli realizované len minimálne zmeny, ktoré sa týkali:

- v r. 1995 bola sprístupnená rekonštrukcia knižnice na 4. NP s veľkou študovňou, podľa projektu arch. Zuzany Dudákovovej, zhotoviteľ nábytku Fi ŠMRCN Ing. Kamila Makúcha, dodávateľ osvetlenia Fi ELPIN.
- stavebných úprav v suteréne – bezbariérový prístup do budovy z Fajnorovho nábr. podľa projektu Ing. Arch. Graneca, vrátane rekonštrukcie hygienických zariadení pre návštevníkov s obmedzenou schopnosťou pohybu
- v r. 1993 bolo fi Donner Club (Igor Marko) realizované konzervátorské ošetrenie vstupného portálu ( odsolenie, domodelovanie, patinovanie, konzervovanie)
- v r. 1996 boli rekonštruované v I.PP severné krídlo inšpekčné izby
- v r. 1996 bola obnovená aj činnosť kaviarne Múzeum
- rekonštruované boli aj oba výtahy – osobný aj nákladný
- dielčie rekonštrukcie rozvodov boli realizované na niektorých podlažiach v súvislosti s adaptáciou týchto priestorov
- v r. 2000 bola rekonštruovaná kotolňa ÚK na plyn
- po r. 2000 došlo po uvoľnení kancelárií k odstráneniu sekundárnych priečok na 1. a 2.NP za účelom prinavrátenia pôvodnej funkcie – výstavný priestor.

## 7) Vyhodnotenie výskumu:

Celkovo môžeme v rámci slohovej analýzy sledovať tri základné stavebné etapy:

### 1. etapa – 1925-1935

- sem radíme aj autorské zmeny, ktoré boli realizované do 2. svet. vojny, nakoľko tie nemali zásadný charakter na stavbu a jej využitie
- táto etapa predstavuje postavenie a ukončenie budovy, jej využívanie pre potreby ZM tak, ako je to definované v bode 6

### 2. etapa – 1944- 1957

- okrem zásadnej opravy po bombardovaní sem radíme aj zmeny z rokov 1956,1957
- táto etapa predstavuje rekonštrukciu po poškodení budovy po 2. svet. vojne:
- výstavbu podkrovia s novou konštrukciou strechy a obnovou tympanónu na čelnej fasáde
- stavebné úpravy v interiéri – dispozičné zmeny, ktoré sú špecifikované v bode 6
- výmenu drevených okien a dverí , obnovu fasády a dvora- átria
- rekonštrukciu interiéru kaviarne a prednáškovej sály – zimnej záhrady

### 3. etapa – koniec 20. stor. – dodnes

- predstavuje stavebné úpravy na konci 20. stor. :
  - rekonštrukciu vstupu do suterénu z Fajnorovho nábr.,
  - zmeny zabudovanej inštalácie a rekonštrukciu pre účely knižnice na 4. NP,
  - rekonštrukciu kotolne ÚK,
  - obnovu prevádzky kaviarne,
  - odstránenie sekundárnych priečok po zrušení kancelárií na 1. a2. NP,
  - opravu fasády a jej náter, ako je to špecifikované v bode 6 .

Slohová analýza, vid'. grafická príloha, vrátane vyznačenia inventarizačného súpisu hodnotných detailov a prvkov:

- situácia
- pôdorys 2. PP
- pôdorys 1. PP
- pôdorys 1. NP
- pôdorys 2. NP
- pôdorys 3. NP
- pôdorys 4. NP
- pôdorys 5. NP
- pôdorys 6. NP
- rezy 2x
- pohľad čelný – západný
- pohľad južný z Fajnorovho nábr.
- pohľad zadný – východný
- pohľad severný z Vajanského nábr.

## 8) Charakteristika pamiatkových hodnôt kultúrnej pamiatky

Objekt je typologickým reprezentantom účelovej stavby – múzea, ktorá v dobe svojho vzniku predstavovala na Slovensku ojedinelý príklad.

Je dokladom autorskej tvorby M.M. Harminca, ktorý mal v čase jej návrhu za sebou už realizáciu stavby Slovenského národného múzea ako účelovej budovy Martine, ktorá bola postavená v r. 1906-8. Zatiaľ čo budova v Martine je postavená na voľnom priestranstve ako voľná symetrická dvojpodlažná budova s vysunutými bočnými rizalitmi, budova múzea v Bratislave bola determinovaná pomerne úzkym klinovitým pozemkom, čomu zodpovedá aj lichobežníková budova, riešená v duchu eklektistickom ( neoklasicizmus s prvkami empíru). Zatiaľ čo dispozícia a použitý konštrukčný systém predznamenávajú už moderný prístup, prejavujúci sa vo voľnej ľahkej, prehľadnej, veľkorysej kompozícii s átriom v strede, vo výrazových prostriedkoch fasád (použitie tympanónu, ríms, vysokých priebežných kanelurovaných pilierov v podobe polostĺpov) a v interiéri pri štukovej výzdobe stropov ( použitie ornamentálnych lemovaní s prvkami vajcovca, meandru, roziet, vlysov) dávajú ešte cítiť doznievajúce historické slohy a romantizmus.

Taktiež riešenie interiéru je v svojom ponímaní nejednotné. Pomerne vzdušné monumentálne výstavné priestory expozícií múzea a prednáškovvej siene – zimnej záhrady kontrastujú s pomerne ťažkopádnyim pôvodným interiérovým vybavením kaviarne a tmavými tapetami interiérov.

Je to aj výsledkom pomerne častých zásahov investora do autorskej koncepcie, ktorá je zrejmá z korešpodencie a prejavuje sa zmenami, ktoré od výrazne čistého dispozičného riešenia prvotného návrhu, smerovali k postupnému zložitému členeniu priestorov a strate funkčných a dispozičných návazností.

Autorské úpravy po 2. svetovej vojne eliminovali niektoré nedostatky, avšak osadenie bytu v juhovýchodnej časti ubralo na monumentálnom pôsobení otvoreného kaviarenskeho priestoru. Oddelenie bočných priestorov kaviarne na 1. podlaží , potlačili balustrádové zábradlie a znamenali ďalšie negatívne zmeny. Taktiež sekundárne členenie, pôvodne veľkých voľných výstavných priestorov, viedli k strate komunikačnej a prevádzkovej prehľadnosti.

Stavebné výplňové konštrukcie, kovové výrobky sú dokladom umeleckej zručnosti.

Rozvody IS , ÚK predstavovali pokrokové riešenie v dobe svojho vzniku.

Stavba bola moderne vybavená a okrem svojej primárnej funkcie ako účelovej stavby múzea plnila aj veľkú kultúrno- spoločenskú funkciu.

Budova si dodnes uchovala pôvodný charakter a výraz a stále plní pôvodnú funkciu.

Jej prínosom je prezentovanie, aj keď už okliešteného, pôvodného nábytkového vybavenia a osvetľovacích telies na pôvodnom mieste, uchovanie pôvodnej štukovej výzdoby v celom rozsahu, kamenných obkladov, pôvodných schodísk, pôvodných podláh, čím je dokladom autentického výrazu účelovej stavby z doby svojho vzniku a má nezastupiteľné miesto vo vývoji architektúry na Slovensku.



## **9) Návrh ochrany, obnovy a prezentácie kultúrnej pamiatky**

### **9.1. Výsledky architektonicko-historického výskumu:**

Vid' samostatné predchádzajúce časti.

### **9.2. Požiadavky na zachovanie, obnovu a prezentáciu hodnôt kultúrnej pamiatky, jej hmotnej podstaty, prvkov a detailov tvoriacich jej súčasť:**

**Investor – majiteľ budovy SNM potrebuje riešiť nasledovné problémy súvisiace s obnovou objektu:**

- dispozičné úpravy s cieľom zabezpečiť nerušenú a navzájom sa nekrižujúcu prevádzku – pohyb návštevníkov, pohyb zamestnancov a stránok tak, aby bola zabezpečená ochrana majetku ( kontrola strážnou službou )

- strata funkčného využitia priestorov suterénu po likvidácii kotolne na tuhé palivo – uholní a technických prevádzok, ktoré už múzeum nevykonáva vlastnými pracovníkmi (dielne), si vyžaduje nájsť novú funkčnú náplň týmto priestorom v atraktívnej polohe centra v polohe mestského parteru s ohľadom na plánované budúce napojenie na pešiu zónu nábrežím Dunaja, s potrebou ich sprístupnenia z exteriéru a prepojenia s jestvujúcou prevádzkou múzea vo vyšších podlažiach ( dodnes nie je využitý bezbariérový prístup a hygienické zariadenia pre návštevníkov v 1. PP, nakoľko nie je riešené jeho prepojenie s 1. NP)

- riešenie komunikačných prepojení s ohľadom na súčasné potreby protipožiarnej ochrany

- riešenie potreby rekonštrukcie a rozšírenia sociálno – hygienických zariadení v objekte v súlade s platnými normami

- jasné prevádzkové vzťahy s funkčnými časťami, ktoré môžu byť užívané samostatne na základe nájomných zmlúv a môžu plniť doplnkovú funkciu pre muzeálnu činnosť

Technické požiadavky, eliminácia stavebných porúch:

- potreba rekonštrukcie zatekajúcich častí striech a svetlíkov v átriu
- potreba obnovy fasády – poškodených častí omietok a umelého kameňa, oplechovania, výmena drevených výplňových konštrukcií okien, zasolených častí kameňa a vstupného portálu, konzervátorská obnova vchodovej brány
- potreba rekonštrukcie rozvodov IS – ústredného vykurovania, ZTI, ELI – silnoprád a slaboprád
- potreba zabezpečenia stálej klímy výstavných priestorov inštaláciou klimatizácie.

**Zachované musia ostať:**

- všetky pôvodné stavebné konštrukcie, vrátane pôvodných povrchov (steny, podlahy)
- pôvodná dispozičia
- všetky prvky, detaily a umelecká výzdoba, obsiahnuté v inventarizačnom súpise hodnotných detailov a prvkov, vrátane návrhu na ich ochranu a prezentáciu, ako je to uvedené v bode 4
- členenie a plastická výzdoba fasád
- pôvodné otvory

- pôvodné výplňové konštrukcie dverí, vrátane tých ktoré boli vymenené v povojnovom období

V prípade nutnej výmeny vzhľadom k nefunkčnosti konštrukcií, resp. ich zlému stavu je **nutné tieto vymeniť za tvarové a materiálové kópie:**

- možná výmena okien za nové drevené v totožnom členení a profilácii, pričom je možné z hľadiska fyzikálnych vlastností použiť drevený eurohranol a izolačné dvojsklo, náter musí byť aplikovaný krycí biely – slonova kosť
- jestvujúce mreže, rolety budú preosadené na nové okenné konštrukcie a ošetrené, pričom na mreže bude aplikovaný farebný náter pôvodného sivého odtieňa
- rovnaký postup bude zvolený aj v prípade potreby rekonštrukcie podláh a dverí, obloženia, zabudovaného nábytku.

V prípade potreby je možné realizovať zmeny, ktoré by **viedli k návratu k pôvodnej dispozícii** z obdobia vzniku stavby, resp. pôvodných autorových plánov ( uvedené v grafickej dokumentácii ako možné úpravy).

### 9.3. Požiadavky na odstránenie predchádzajúcich nevhodných zásahov a úprav:

- z hľadiska zabezpečenia prevádzky je nutné **odstrániť všetky sekundárne priečky**, ktoré viedli k strate komunikačnej funkcie chodieb, najmä v priestore suterénu 1.PP, resp. viedli k umelému rozdeleniu pôvodne celistvých priestorov, pôvodne len opticky oddelených od zostávajúcej časti napr. balustrádovým zábradlím (priestory kaviarne v oboch podlažiach), max. riešiť oddelenie presklením, resp. ktoré spôsobili umelé rozdelenie výstavných priestorov, rozdelili pôvodné štukové stropy do menších priestorov
- **obnažiť pôvodné podlahové konštrukcie** ( odstrániť koberce z parketových podláh)
- **odstrániť farebný nepriedyšný náter fasády**
- **obnoviť pôvodné vetráky** v suteréne
- **odstrániť nevhodné rozvody inštalácii** v 2. a 1. PP, ktoré znemožňujú plnohodnotné využívanie týchto priestorov

### 9.4 Návrh konkrétnych opatrení na záchranu a obnovu kultúrnej pamiatky a na jej vhodné funkčné využitie:

Pôvodná dispozícia objektu s pôvodnou funkčnou náplňou bude zachovaná– preferovaním výstavnej funkcie a verejne prístupných priestorov pred skladmi a depozitmi.

Celkovo je potrebné prinavrátiť budove jej pôvodný kultúrno – spoločenský význam, voľnú prehľadnú dispozíciu a dobrú funkčnú náplň, ktorá by pritiahla návštevníkov do múzea.

Priestory 1. a 2. PP budú po rekonštrukcii rozvodov IS využiteľné pre doplnkové funkcie prevádzky múzea, sprístupnené verejnosti.

Pre ich **prepojenie s jestvujúcou prevádzkou 1. NP** je možné realizovať predĺženie hlavného schodiska vložení schodiskového ramena do 1. PP v mieste dnešných toaliet na 1. NP.

Zároveň je možné tento priestor – schodiskovú halu na 1. NP predĺžiť formou komunikačného premostenia s cez svetlák, a tak sprístupniť priestor zimnej záhrady cez opätovné vytvorenie pódia – javiska so zázemím (obnova viacúčelového využitia sály a riešenia PO).Rovnako je možné vrátiť pôvodné rozšírenie sály na úkor chodieb.

**Pre sprístupnenie priestoru 1.PP je možné uvažovať :**

- s obnovou dvojice pôvodných vstupov na východnej fasáde aj s realizáciou pôvodných vstupných zádverí v týchto miestach, pričom dvere budú tvarovo

kopírovať jestvujúce drevené exteriérové výplne a na zasklenej časti bude aplikovaná kovaná mreža z jestvujúcich okenných konštrukcií po úprave (prispôbení veľkosti)

- s realizáciou nového vstupu na severnej fasáde – totožného so vstupom na protiľahlej strane – južná fasáda, čím sa by vytvorila prepojavacia pasáž cez objekt, naväzujúca na nové schodisko do 1. NP , bezbariérový prístup a osobný výťah. Toto riešenie korešponduje s autorským návrhom – riešenie garáží v suteréne objektu – vid'. archívny plán – archív SNM č. ZM. V.D./280/18, nedatované , pravdepodobne r. 1940

**Pre riešenie zmeny rozvodov IS a nové technické priestory a rozvody klimatizácie je možné:**

- využiť suterén, priestory depozitov v blízkosti kotolne pre strojovňu VZT (potrebná blízkosť pri kotolni)
- výustky VZT orientovať do svetlíka, nie na exteriérové fasády, využiť jestvujúce komínové teleso – voľné prieduchy
- taktiež je možné uvažovať s oživením priestoru átria – pochôdzné a zelené terasy, ktoré je možno zapojiť do prevádzky múzea ( nie ako je tomu dnes, kedy tento priestor je uzavretý a jeho stav núti majiteľa ho schovávať za nepriehľadné sklá okien pred verejnosťou). Takého úpravy umožnia taktiež riešiť trasovanie VZT rozvodov aj s využitím možného prepojenia so schodiskom
- rozvody IS (ÚK, ZTI, ELI, slaboprúd) trasovať v podlahách a podhl'ade stropu chodieb suterénu tak, aby minimálne znižovali svetlú výšku priestoru, prekryť ich vhodným podhl'adom
- nie je prípustné trasovať rozvody v miestach štukovej výzdoby stien a stropov, ako aj narúšať kamenné a drevené obloženia stien, zabudovaný nábytok

**9.5 Grafické zobrazenie navrhovaného spôsobu obnovy kultúrnej pamiatky:**

- pôdorys 2. PP
- pôdorys 1. PP
- pôdorys 1. NP
- pôdorys 2. NP
- pôdorys 3. NP
- pôdorys 4. NP
- pôdorys 5. NP
- pôdorys 6. NP
- pohľad čelný – západný
- pohľad južný z Fajnorovho nábr.
- pohľad zadný – východný
- pohľad severný z Vajanského nábr.

## **10) Požiadavky na vykonanie prípadných ďalších špecializovaných výskumov s určením rozsahu a s odôvodnením**

Žiadne.

## **11) Fotografická dokumentácia súčasného stavu pamiatky a priebehu výskumu:**

### **Zoznam fotografií:**

#### **1. Technické zázemie – suterén 2. PP a 1. PP**

- 1.1 , 1.2 Pohľad do 2.PP, priestor S2.01 pod kotolňou
- 1.3 Pätky pilierov v suteréne v tvare obráteného kalicha m.č. S2.07
- 1.4 Prístupové schodisko v m.č. S2.16
- 1.5 pohľad do m.č. S2.12
- 1.6 pohľad na plynové potrubie m. č. S2.02
- 1.7, 1.8 pohľad do kotolne m.č. S1.49
- 1.9 Pohľad na vetracie okienko v m.č. S 2.07
- 1.10 Pohľad na zamurovaný zhoz v m.č. S2.07

#### **2. Suterén, stredná a predná časť 1. PP**

- 2.01 pohľad na technický východ k Vajanskému nábr. m.č. S1.07
- 2.2 pohľad do skladových priestorov m.č. S1.23
- 2.3,4 pohľad do chodby s inštaláciami IS pod stropom , mč. S1.82 a S1.60
- 2.5 pohľad do svetlíka , m.č. S1.05
- 2.6 pohľad do elektrorozvodne pod schodiskom m.č. S1.08
- 2.7 Pohľad na rampu v manipulačnom priestore . východ k Vajanskému nábr. m.č. S1.86
- 2.8 Pohľad na miestnosť č. S1.36 cez m.č. S1.31

#### **3. Kaviareň – 1.NP – graf. dok. ozn. 1.PP**

- 3.1, 2,3 pohľad od centrálnej časti kaviarne m.č. S1.01 cez dve úrovne s bočnými schodmi
- 3.4 pohľad do bočnej časti smerom k hygienickým zariadeniam m.č. S1.96
- 3.5 pohľad na galériu kaviarne v 1.NP
- 3.6 pohľad na štukovú výzdobu stropu kaviarne
- 3.7 pohľad do rohovej m.č. S1.81
- 3.8 pohľad na 2. podlažie kaviarne m.č. 1.31

#### **4. Hlavný vstup , vstupná hala , graf. dokum. ozn. 1.NP**

- 4.1 pohľad na centrálné prístupové schodisko z vestibulu k výstavným priestorom m.č. 1.02
- 4.2 pohľad na strop s lustrom , dtto
- 4.3 pohľad na vstupné zádverie, dtto
- 4.4 detail vchodových dverí a zádveria, dtto
- 4.5 pohľad na južnú bočnú stenu s obložením, rohovými stĺpami a reliéfom, dtto
- 4.6 pohľad na severnú počnú stenu so vstupmi do mezanínu, dtto

#### **5. Hlavné schodisko , 1.NP - 4.NP**

- 5.1 pohľad na centrálné výstupné rameno nesené piliermi, m.č. 1.03
- 5.2 pohľad na medzipodestu , m.č. 2.02 s krytom radiátora a presvetlením do átria
- 5.3, 4, 5 ,6 pohľad na štukovú výzdobu stropu a osvetlenia schodiskového priestoru, vo vyšších podl.

#### **6. Zimná záhrada , graf. dok. ozn. 1. a 2. NP**

- 6.1,2 pohľad na kazetový strop so svetlíkom, m.č. 1.49
- 6.3,4 pohľad na zadnú časť dvojpodlažného priestoru s galériou, dtto
- 6.5 pohľad na zadnú stenu, východ do kaviatne, dtto
- 6.6 pohľad na galériu, m.č. 2.68, postranách štuková výzdoba stien

**7. priestor – podľa graf. dok. ozn. 1.NP**

- 7.1 pohľad do výstavnej miestnosti č. 1.84
- 7.2 pohľad na štukový strop výstavnej miestnosti č. 1.80
- 7.3 pohľad do bočného schodiska , m.č. 1.46
- 7.4 pohľad do priestoru bočného schodiska , m.č. 1.48
- 7.5 pohľad do chodby, m.č.1.50
- 7.6 pohľad do chodby priestoru za javiskom zimenj záhrady, m.č. 1.65,1.66

**8. prednášková – Harmincova sieň, graf. dok. ozn. 2. NP**

- 8.1,3,5 pohľad na celok miestnosti, m.č. 2.86
- 8.2,6 pohľad na štukovú výzdobu nad dverami , dtto
- 8.4 detail štukovej výzdoby stropu s pôvodným osvetlením, dtto

**9. priestory , podľa graf. dok. ozn. 2.NP**

- 9.1 pohľad o chodby, m.č. 2.42 s pôvodným nábytkovým vybavením
- 9.2 pohľad do malej zasadačky, m.č. 2.34
- 9.3 pohľad do chodby, m.č. 2.54
- 9.4 pohľad do bočného schodiskového priestoru, m.č. 2.52
- 9.5 pohľad do výstavnej miestnosti č. 2.81
- 9.6 pohľad do kancelárie riaditeľa so zabudovaným nábytkom, m.č. 2.35

**10 výstavné priestory , podľa graf. dok. ozn. 3. NP**

- 10.1,3,5 pohľad do výstavných priestorov so zabudovanou stálou inštaláciou
- 10.2,4 – zázemie inštalácie , oddelené deliacimi stenami od priestorov prístupných návštevníkom
- 10.6 - pohľad na dvere do bočného schodiska, m.č. 3.07 s požiarňou zat'ahovacou roletou

**11 priestory podľa graf. dok. ozn. 4.NP**

- 11.1 pohľad do výstavnej miestnosti č 4.15
- 11.2 pohľad do m.č. 4.11
- 11.3 pohľad do m.č. 4.02
- 11.4,5 pohľad do m.č. 4.14
- 11.6,7,8 pohľad do priestorov knižnice, m.č. 4.09, 4.03,4.05

**12 priestory podľa graf. dok. ozn. 5.NP (podkrovie)**

- 12.1 pohľad do zoologického laboratória , m.č. 5.02
- 12.2 pohľad do pracovne, m.č. 5.52
- 12.3 pohľad do chodby, m.č. 5.51
- 12.4 pohľad do bočného schodiska, m.č. 5.23
- 12.5 pohľad do chodby, m.č. 5.07
- 12.6 pohľad do chodby, m.č. 5.41
- 12.7 pohľad do pracovne , m.č. 5.42
- 12.8 pohľad do dvojúrovňového depozitu, m.č. 5.06

**13 priestory podľa graf. dok. ozn. 6.NP (podkrovie)**

- 13.1,3,4 pohľad do depozitov , m.č. 6.07
- 13.6,5 pohľad do zabudovaného nábytku – stredná ulička a zadná strana skriň, m.č. 6.06
- 13.2 pohľad na nákladný výťah , m.č. 6.05

**14 átrium , dvor**

- 14.1,2 pohľad z átria smerom k centrálnemu schodiskovému priestoru
- 14.3 pohľad opačný smerom k východnému traktu s výrazným komínovým telesom z kotolne
- 14.4 dtto, detail s presklením bočných svetlíkov a zábradlím strechy nad zimnou záhradou
- 14.5 pohľad na strechu nad zimnou záhradou so svetlíkom
- 14.6 dtto detail s prekrytím poškodenej časti fóliou

## **15 exteriérové fasády**

- 15.1 centrálny pohľad na budovy zo západnej strany s hlavným vstupom
- 15.2 zadná východná fasáda
- 15.3 severozápadný pohľad z Vajanského nábrežia
- 15.4 tabuľa, označujúca múzeum na vstupnom portáli
- 15.5 severovýchodný pohľad z Vajanského nábrežia
- 15.6 detail strechy s korunnou rímsou a presvetlením strešnými oknami a vikierom
- 15.7 detail vstupu do kaviarne na východnej fasáde
- 15.8 južná fasáda z Fajnorovho nábrežia

## **16 Exteriérové fasády- detaily**

- 16.1 pohľad na kanelurované stĺpy s kazetovým parapetom medzi oknami
- 16.2 detail konzolovej kazetovej podstrešnej rímsy, nesenej polostĺpmi - medziokennými piliermi
- 16.3 pohľad na vysoký rád medziokenných pilierov na južnej fasáde
- 16.4 bočný pohľad na vstupný portál
- 16.5 detail oplechovania parapetov okien a korunnej rímsy zinkovým plechom
- 16.6 vlys v parapete okna
- 16.7 zuborez kordónovej rímsy, detail
- 16.8 detail bočného vstupu z Fajnorovho nábrežia



## **12) Údaje o podkladoch, prameňoch a použitej literatúre:**

**Holčík, Štefan:** K vzniku budovy SNM v Bratislave, ARS architektúry a užitého umenia 20. stor., Veda SAV, Bratislava 1985, č. 2, str. 59-65

**Machajdíková, Elena:** Kaviareň Múzeum Bratislava, Múzeum 3/1996, str. 8-11

**Machajdíková, Elena:** História budovy SNM v Bratislave, Medzinárodná konferencia – Účelové budovy múzeí včera, dnes a zajtra, Košice 29.-31.5.2002, zborník str. 123 - 136

**Súpis pamiatok na Slovensku I, II.,** SÚPSOP Bratislava vo vyd. Obzor, 1967-8

**Posúdenie porúch obvodových nosných konštrukcií SNM,** PORTIK, spol. s r.o. Bratislava, Ing. Skovajsa, 03/2004

**Archív SNM Bratislava** , fond ZM, šk. 1-6 , A – spisy, stavebné denníky,

ZM –v-d-/280/18, 173.1-4

ZM/VB/174-175/19

ZM – B /176.184/20, ZM-B/185-196/21, ZM-B/197-204/22

ZM/IV/205-241/23

ZM- B/242-279/24

**Archív SNG Bratislava** , fond M. M. Harminec

## **13) Iné súčasti, dôležité z hľadiska dokumentovania pamiatkových hodnôt kultúrnej pamiatky, ich zachovania, obnovy a prezentovania:**

13.1 Kópie archívnych materiálov str. 1 – 28

13.2 Rozhodnutie Krajského pamiatkového úradu Bratislava č. Ba-05/2134/2/5979/Fe zo dňa 7.12.2005